

Découvrez...



l'indre
à vélo

◀◀ Mon carnet de route de l'itinéraire, de Bréhémont à Saint-Priest-La-Marche ▶▶



My road book for bike
Strassenbuch für Fahrrad
Routebeschrijving

Balades nature et itinérance

...en roue libre
CENTRE - VAL DE LOIRE



Qu'est-ce que l'Indre à Vélo ?



L'Indre à Vélo

L'Indre à Vélo est un itinéraire touristique entièrement jalonné pour cyclistes ; entre Touraine et Berry, l'itinéraire relie Bréhémont (jonction avec La Loire à Vélo) à Saint-Priest-la-Marche (source de l'Indre), via Azay-le-Rideau, Loches, Châteauroux et La Châtre. Connectée à La Loire à Vélo (itinéraire de Loches à Amboise par Chenonceaux), l'Indre à Vélo s'étend sur 250 km dans la vallée de l'Indre. Traversant de nombreux villages typiques, l'itinéraire permet plusieurs étapes. Découvrez à votre rythme les paysages bucoliques et les sites incontournables : Château d'Azay-le-Rideau, Donjon de Montbazou, Cité Royale de Loches, Chédigny : village jardin remarquable, Collégiale de Châtillon-sur-Indre, Église de Saint-Genou, Couvent des Cordeliers et Parcs de Châteauroux, Maison de George Sand, « Jour de fête » (J. Tati) à Sainte-Sévère... L'Indre à Vélo fait également le lien entre plusieurs boucles vélo praticables à la journée et croise la véloroute Saint-Jacques à vélo (voies de Tours et Vézelay).

Avec un niveau de difficulté de « très facile » à « facile », l'Indre à Vélo est adaptée à des pratiques d'itinérance et de loisirs. De nombreuses solutions d'hébergements et de locations de vélos, situées sur le tracé, sont proposées dans les Offices de Tourisme (coordonnées en fin de carnet de route).

Bon séjour dans l'une des vallées les plus attachantes du Val de Loire !



L'Indre à Vélo est une véloroute nationale (V49) qui permet, grâce à ses connexions avec d'autres grandes voies cyclables, de réaliser de très grandes boucles en itinérance...





Idées de séjour sur l'Indre à Vélo ?



> 5 jours sur l'Indre à Vélo et la Loire à Vélo

• **Chenonceaux / Bréhémont / Loches**
Un condensé de Val de Loire !

Jour 1 : de Tours à Bréhémont

Après une découverte de la ville bercée par la Loire, suivez le tracé de la Loire à Vélo en direction de **Villandry**. Après la visite du château et de ses somptueux jardins, reprenez la route en direction de **Bréhémont** pour assister au coucher de soleil sur le fleuve¹.



Jour 2 : de Bréhémont à Montbazoin

Quittez la Loire pour rejoindre le Val de l'Indre. À **Azay-le-Rideau** et à **Saché**, vous trouverez de quoi vous restaurer mais aussi de quoi vous extasier devant ses 2 châteaux renaissance, le célèbre **Château d'Azay-le-Rideau** et son voisin celui de **l'Islette**, ou le musée Balzac à Saché. Profitez de votre soirée à **Montbazoin**, en admirant son **Donjon** du X^e siècle qui surplombe la ville.

Jour 3 : de Montbazoin à Loches

Continuez à longer l'Indre jusqu'à **Cormery** où vous pourrez trouver de quoi vous restaurer à l'ombre de son abbaye. Suivez les méandres de la rivière jusqu'à **Loches** où la **Cité royale** vous attend pour des découvertes au fil de ses ruelles médiévales et un bon dîner !

Jour 4 : de Loches à Chenonceaux

Vous quittez la ville royale par la Prairie du Roy, découvrez **Beaulieu** avant de rejoindre le village-jardin de **Chédigny**. La pause déjeuner au milieu des rosiers est un must ! Reprenez ensuite la route pour arriver à **Chenonceaux**... Le château se reflète dans les eaux du Cher. Contemplez le coucher de soleil dans la galerie où plane encore l'esprit de Catherine de Médicis.

Jour 5 : de Chenonceaux à Tours

Pour la dernière étape, vous vous dirigez vers **Bléré** puis **Amboise** où vous pourrez déjeuner au pied du **château royal** dont la visite vous réserve un beau point de vue sur la Loire. Longez ensuite le fleuve pour partir à la découverte des vins de Loire à **Montlouis**, avant de revenir à **Tours** en longeant le dernier fleuve sauvage d'Europe.

> 2-3 jours sur l'Indre à Vélo

• **Loches / Châteauroux**

L'itinéraire, balisé dans les deux sens, relié aux boucles cyclables du PNR de la Brenne et au train touristique Le Blanc-Argent à partir d'Argy, permet par exemple :

Jour 1 : Loches, visite de la **Cité royale** pour ensuite déjeuner sur une aire de pique-nique ou dans l'un des nombreux restaurants de la ville. Puis en route vers **Châtillon-sur-Indre**

Jour 2 : Départ de Châtillon-sur-Indre. On pédale, avec néanmoins des haltes à **Palluau-sur-Indre** et à **Buzançais** où vous trouverez de quoi vous restaurer. Puis, au choix, escapades vers les **étangs de la Brenne** et le PNR ou vers **Argy** et son **train touristique** où vous trouverez de quoi vous reposer.

Jour 3 : Dernière étape, Châteauroux. Sur la route découvrez les villages de **Villedieu-sur-Indre** et **Niherne**, puis profitez des rives bucoliques de l'Indre jusqu'à **Châteauroux**.

> D'autres idées de balades ?

• **Consultez nos sites Internet**

www.tourisme-touraine.com/velo
www.marandavelo.fr
www.berryprovince.com

Comment venir sur l'Indre à Vélo ?

Des solutions faciles et adaptées à tous publics.

• **En train (horaires disponibles dans les Offices de Tourisme et sur www.oui.sncf)**

- Ligne TGV Paris / Tours / Bordeaux : arrêt Tours ou St-Pierre-des-Corps puis TER Centre ou cars REMI vers le val de l'Indre.
- Ligne Intercités Paris / Orléans / Tours : arrêt Amboise, puis antenne cyclable d'Amboise à Chenonceaux (16,5 Km).
- Ligne Intercités Paris / Châteauroux / Limoges / Brive : arrêt Châteauroux (itinéraire *Indre à Vélo* devant la gare).

• **En voiture**

- Autoroute A10 Paris / Poitiers / Bordeaux : sorties N°24 et 24.1
- RD 910 Tours / Poitiers / Bordeaux : à Montbazoin
- Autoroute A85 Nantes / Lyon : sorties N°9 à 11
- Autoroute A20 Vierzon / Châteauroux / Limoges : sorties N°12 à 14
- RD 943 Tours / Loches / Châteauroux

• **En vélo**

- Depuis la *Loire à Vélo* à Bréhémont, ou par l'antenne cyclable Amboise / Chenonceaux : départ de l'*Indre à Vélo* au pied du Château de Chenonceau (compter 22 Km depuis Amboise)
- Par *St-Jacques à Vélo* : jonctions à Veigné (voie de Tours) et La Châtre (voie de Vézelay), itinéraire en cours de création.

• **En bus (horaires sur www.remi-centrevaldeloire.fr)**

Depuis la gare de Tours et/ou la gare de Châteauroux avec notamment les cars REMI.



l'indre
à vélo



> Exigez la qualité « Accueil Vélo » !

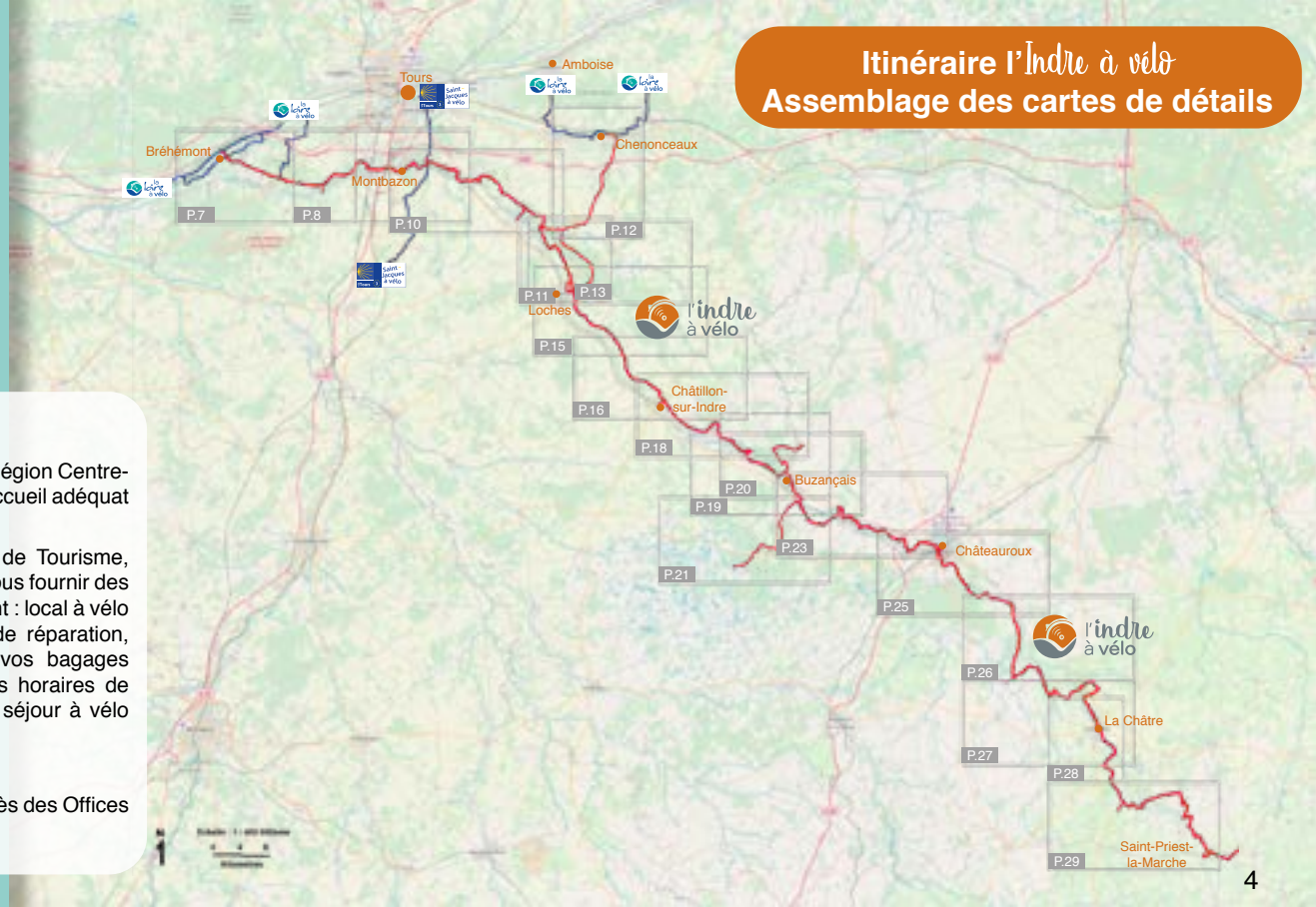
Les acteurs du tourisme ont développé avec la Région Centre-Val de Loire une charte de qualité réservant un accueil adéquat aux touristes à vélo.

Les hébergements, loueurs de vélos, Offices de Tourisme, restaurants et les sites labellisés s'engagent à vous fournir des services « + » adaptés à vos attentes, notamment : local à vélo fermé, stationnement sécurisé, petit matériel de réparation, infos météo, solutions pour le transport de vos bagages jusqu'à l'hébergement suivant, disponibilité des horaires de train... Autant de services qui faciliteront votre séjour à vélo en Val de Loire.

> Pour plus d'informations

Consultez la liste des partenaires labellisés auprès des Offices de Tourisme situés sur le tracé.

Itinéraire l'Indre à vélo Assemblage des cartes de détails





Légende des cartes / Legend of charts / Kartenlegende



Tracé des itinéraires

- L'Indre à Vélo / antennes
- Autres Véloroutes / antennes
- Boucles locales balisées (+ N°)
- Boucles locales non balisées
- Prudence
- Pente (modérée / forte)

Layout of the routes

- L'Indre à Vélo / variants
- Other cycle routes / antennas
- Marked local loops
- Unmarked local loops
- Caution
- Slope / Steep slope

Ausschilderung der Strecken

- L'Indre à Vélo / Varianten
- Andere Radwege / Varianten
- Markierte Teilnehmeranschlüsse
- Nicht markierte Teilnehmeranschlüsse
- Vorsicht
- Steigung / Starke Steigung

Route-informatie

- Indre à Vélo / variantes
- Andere fietsroutes / varianten
- Gemarkeerde aansluitnetten
- Niet gemarkeerde aansluitnetten
- Voorzichtig
- Helling / Steile helling

Sites touristiques

- Ouvert au public Non visitable
- Châteaux (ouvert / fermé au public)
- Édifices religieux
- Moulins / Musées
- Patrimoine local / curiosités
- Panoramas

Tourist sites

- Open to visitors / closed
- Castle
- Religious building
- Mill / Museum
- Local heritage
- View point

Touristenstan Sehenswürdigkeiten

- Zu besichtigen / nicht zu besichtigen
- Schloss
- Religiöses Bauwerk
- Mühle / Museum
- Lokale Sehenswürdigkeiten
- Panorama

Bezienswaardigheden

- Open voor publiek / Gesloten voor publiek
- Kasteel
- Kerkelijk gebouw
- Molen / Museum
- Andere bezienswaardigheden
- Uitzicht

Services de proximité

- Offices de Tourisme
- Commerces (boulangeries, supermarchés...)
- Restauration
- Hôtel / Chambre d'hôtes / Camping
- Aires de camping-cars
- Aires de jeux / pique-nique
- Locations / réparation de vélos
- Recharge vélos électriques
- Recharge vélos à hydrogène
- Toilettes publiques

Local services

- Tourist office
- Shops (baker's, supermarket...)
- Restaurant
- Hotel / Bed&breakfast / campsite
- Motorhome areas
- Outdoor games / picnic area
- Bike hiring / repairing
- Electric bicycle charging station
- Hydrogen bicycle charging station
- Public toilets

Dienste in der Nähe

- Verkehrsverein
- Geschäfte (Bäckerei, Supermarkt...)
- Restaurants
- Hotel / Fremdenzimmer / Zeltplatz
- Wohnmobilbereiche
- Spielplatz / Pick-Nick
- Radverleihung / Reparatur
- Elektrische Fahrradladestation
- Wasserstoff-Fahrradladestation
- Öffentliche Toiletten

Praktisch

- Toeristenbureau
- Winkels (bakker, supermarkt...)
- Eten/drinken
- Hotel / Bed&breakfast / camping
- Camper gebieden
- Speelplaats / picknick
- Fietsenverhuur en reparatie
- Oplaadpunt voor elektrische fietsen
- Oplaadpunt voor waterstoffiets
- Openbare toiletten

Transports et routes

- Aéroport
- Gares et arrêts SNCF

Transports and roads

- Airport
- Train station

Verkehr und Straßen

- Flughafen
- Bahnhöfe

Openbaar vervoer en wegen

- Luchthaven
- Trainstation

> Pour vous repérer sur le parcours de l'Indre à Vélo

À chaque carrefour situé sur l'Indre à Vélo, vous serez guidé dans les deux sens grâce à une signalisation spécifique :

- sur l'itinéraire principal, de Bréhémont à St-Priest-la-Marche le logo « Indre à Vélo » accompagne votre progression, même si vous croisez des boucles locales vélo :



- sur toutes les antennes, le logo « Indre à Vélo » disparaît, suivez les indications de destination sur les panneaux :



Pour rappel :

Les boucles vélo qui croisent / empruntent l'Indre à Vélo s'identifient par une pastille de couleur sur les panneaux, sans conséquence sur votre parcours : voir P. 30 et 31. Retrouvez le détail des boucles locales auprès des Offices de Tourisme et sur le site www.marandoavelo.fr.



1 C'est dans le village de **Bréhémont**¹ que votre aventure commence. C'est un point de départ (ou d'arrivée) idéal puisqu'ici se situe la jonction entre la

Loire à Vélo et l'Indre à Vélo.

Cependant, il vous faudra longer la Loire pendant quelques kilomètres en direction de Rigny-Ussé afin de voir l'union entre la rivière et le fleuve.

Mais si vous désirez remonter l'Indre, alors voici une sélection de lieux plein d'histoire qui n'attendent que vos yeux pour les admirer...

Nous voilà partis en direction d'Azay-le-Rideau.

En chemin, vous trouverez le singulier **Musée Maurice Dufresne**², abritant des véhicules, armes et affiches ayant traversé les siècles. De plus, si le cœur vous en dit, vous pourrez vous y restaurer.

En poursuivant votre route, vous passerez tout près du **Château de l'Islette**³, à une dizaine de kilomètres de là. Découvrez alors ce charmant coin de nature issu

de la Renaissance qui a jadis abrité les amours de Camille Claudel et Auguste Rodin, tous deux sculpteurs de renom du XIX^e siècle.

Votre prochaine escale se fera dans le village d'Azay-le-Rideau. Prendrez-vous le temps d'observer son **Château Renaissance** flottant sur l'Indre⁴ ? Peut-être préférerez-vous la **Vallée Troglodytique des Goupillières**⁵ (ferme creusée dans la roche datant du Moyen-Âge) à la sortie du village ?

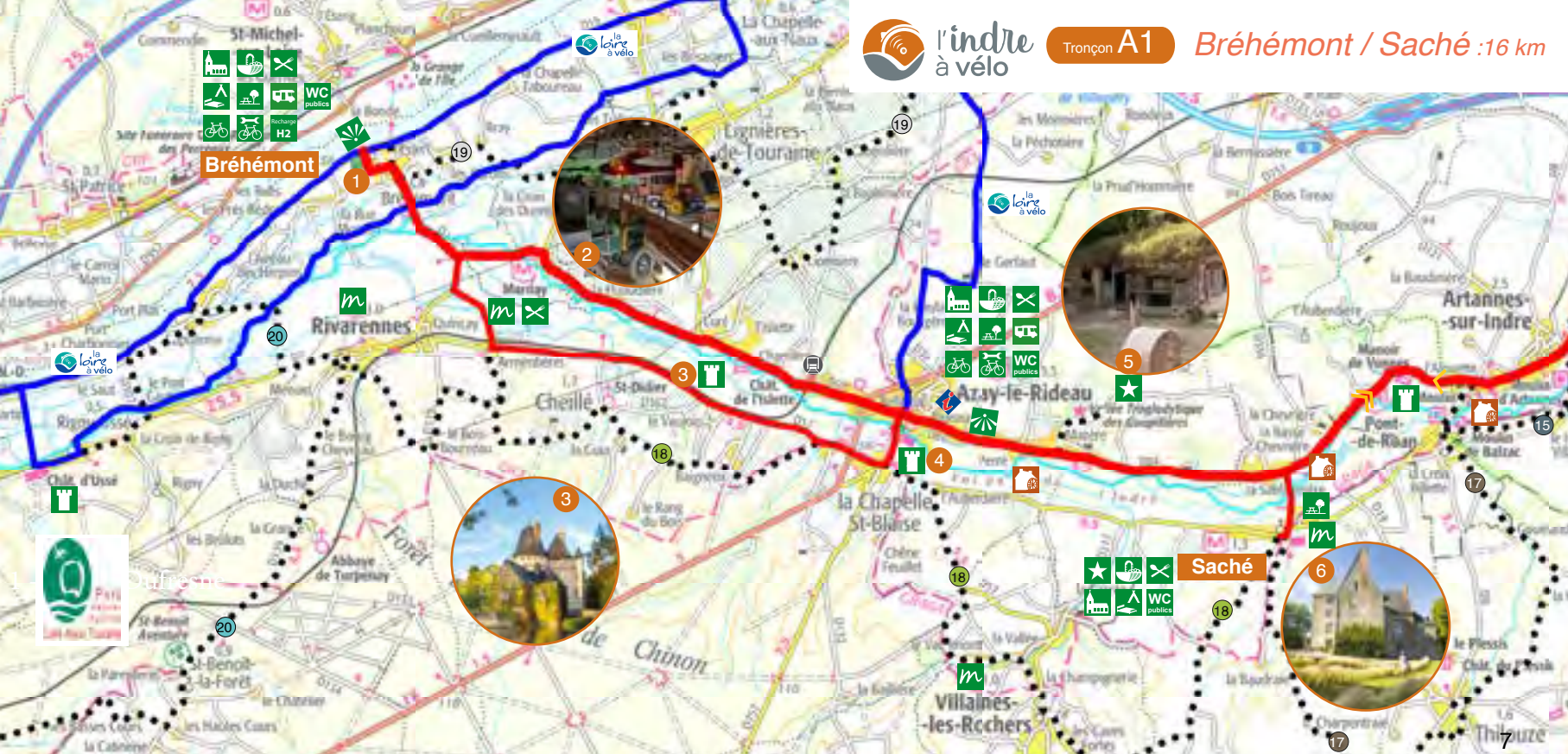
Qui parle le mieux de la Touraine que ses habitants ? Le village de Saché vous invite à découvrir un lieu insolite : le **Musée Balzac**⁶, dédié à cet auteur ayant marqué le XIX^e siècle. Vous aurez l'occasion d'y contempler diverses expositions au fil des événements culturels proposés.

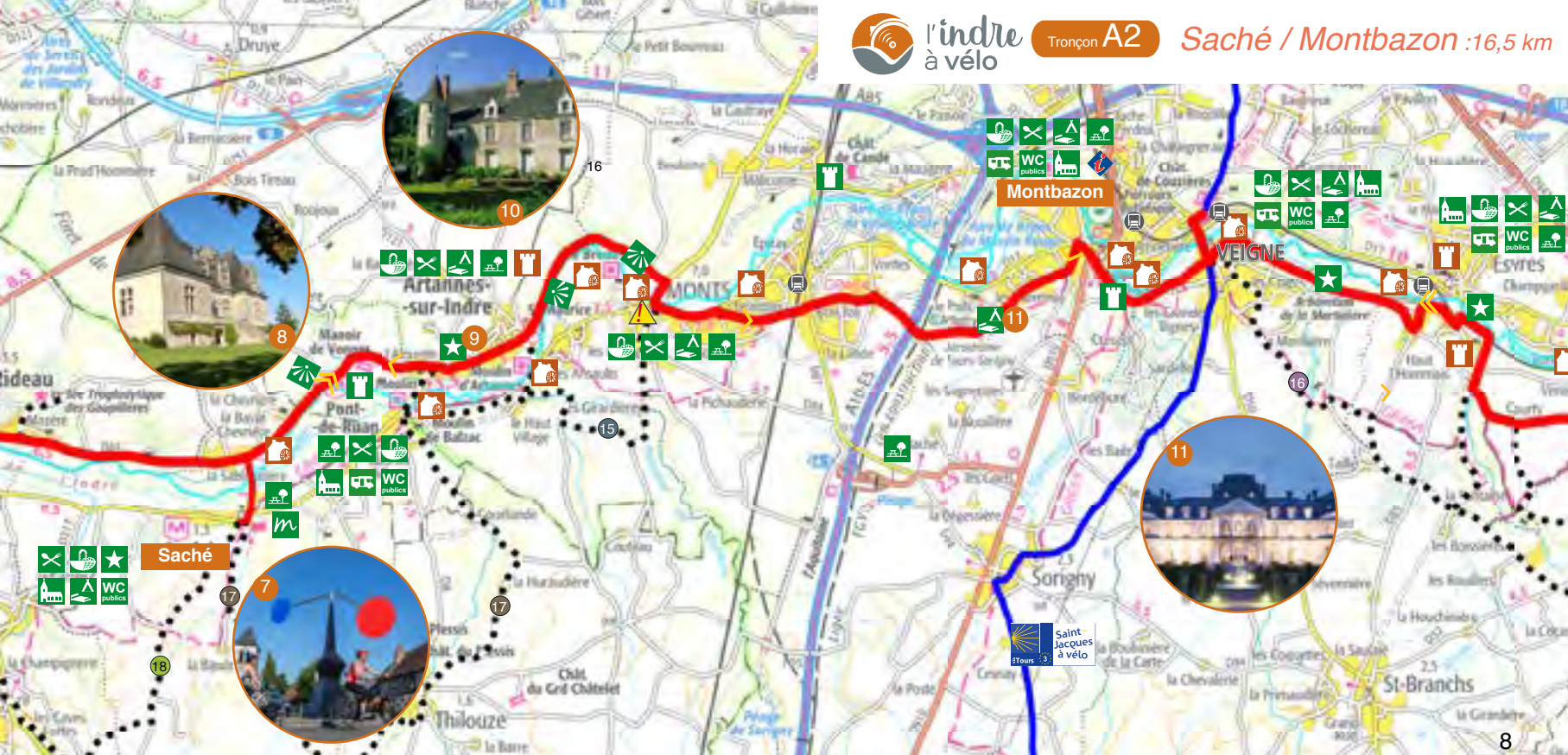
À Pont-de-Ruan, vous reconnaîtrez peut-être l'authentique **Manoir de Vannes**⁸ qui a inspiré Clochegourde dans *Le Lys dans la vallée* de Balzac. Suivez encore une fois les pas de

l'auteur, cette fois à Artannes-sur-Indre, dans la **Rue du Bol de Lait**⁹ où il a lui-même fait une escale... Et y boire un bol de lait. Et si vous êtes d'humeur pieuse, pourquoi n'iriez-vous pas faire une pause au **Château des Archevêques**¹⁰ ?

En attendant, rendez-vous à Montbazon ! Juste avant d'y arriver, faites donc un détour par le **château d'Artigny**¹¹, le plus récent des châteaux de la Loire.







Montbazon / Azay-sur-Indre / Loches - 38 km

Montbazon a la particularité d'abriter - outre le plus récent château de Touraine, Artigny (voir P. 6) - le plus ancien, la **Forteresse**¹ édifiée à la fin du X^e siècle par Foulques Nerra (ne pas manquer les animations reconstituant de façon humoristique la vie au Moyen-Âge !). Après un passage par les typiques ruelle des Anges et rue des moulins, direction Veigné ! La commune abrite un imposant moulin et une église à l'étonnant clocher au toit en pierre, comme à Esvres, la commune voisine.

A Esvres justement, le parcours passe au pied d'une **éolienne Bollée**² superbement restaurée : grâce à des bénévoles passionnés, on peut visiter sa mise en fonction le samedi matin et son arrêt le dimanche soir.

Vous arrivez à Cormery en longeant les vertes prairies des bords de l'Indre. Au **lavoir**, vous remontez sur le pont en direction de Truyes. Mais avant cela, prenez le temps pour une petite escapade dans le bourg de Cormery. Vous pourrez passer sous la **tour Saint Paul** et découvrir les vestiges de l'ancienne **abbaye**³ du VIII^e siècle. Et pour reprendre des forces, arrêtez-vous dans l'une des deux boulangeries pour déguster les fameux **macarons** de Cormery...

A Truyes, jetez un œil au joli clocher (XI^e et XII^e siècle). Venez découvrir ensuite la commune très escarpée de Courçay, traversée par l'Indre, que Balzac surnommait « La Petite Suisse Tourangelle ». Ponctué de moulins construits depuis le XV^e siècle, les bords de l'Indre vous accueilleront à merveille pour une petite sieste ou un pique-nique de produits régionaux sur une pelouse verdoyante. Laissez vous happer par ce paysage bucolique, rafraîchissant et ressourçant au plus près de la rivière. Un arrêt sur le pont vous donnera l'occasion de faire de jolis clichés, avec une vue sur l'église et sur le village plein de charme⁴.

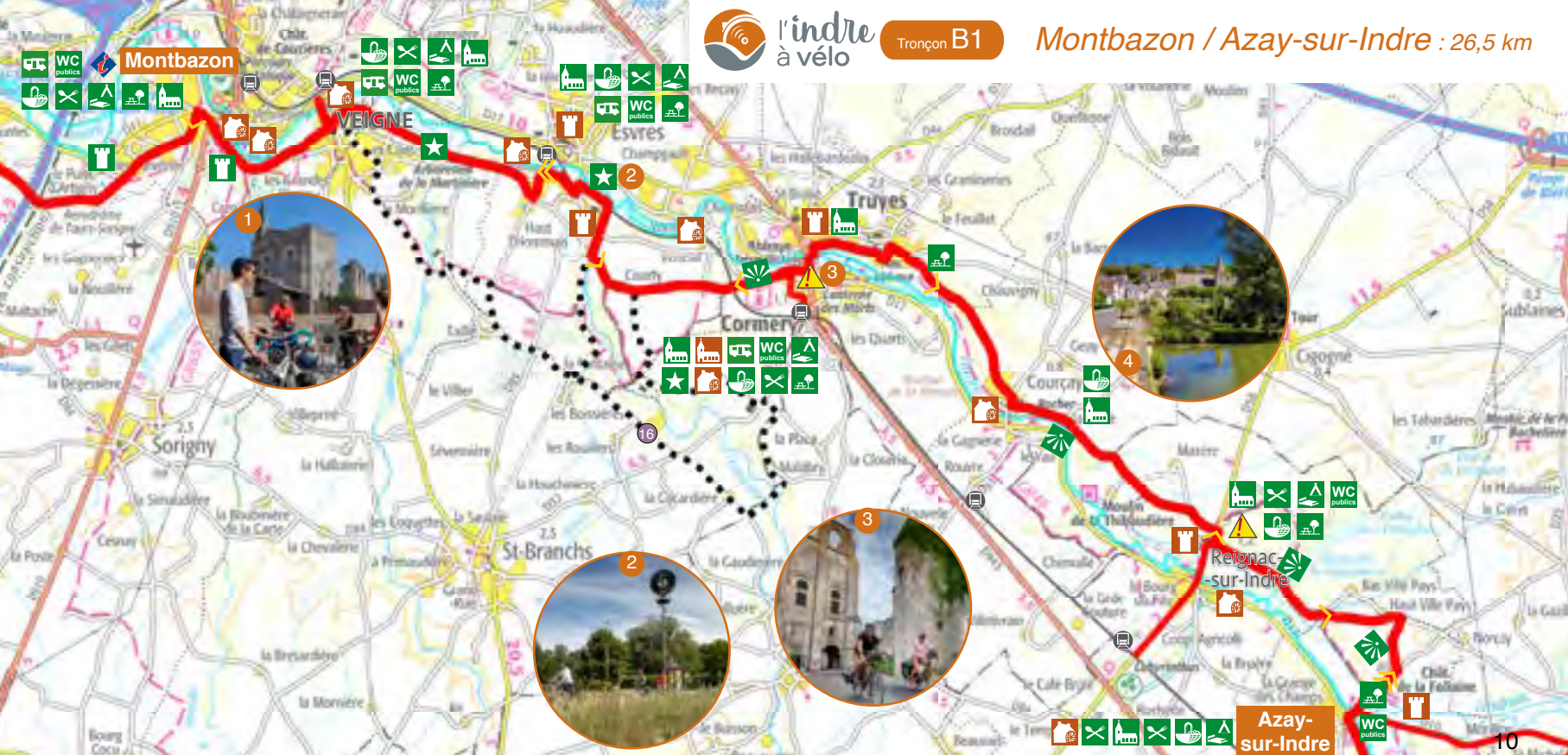
A voir : l'Eglise Saint Urbain (XII^e et XV^e siècle), sanctuaire dont l'architecture est caractéristique des constructions religieuses rurales de la Vallée de l'Indre, et en particulier son clocher de forme octogonale. Ne ratez surtout pas sa cloche datant du XVI^e siècle et la cuve baptismale du XII^e siècle.

Le long mur que vous longez en arrivant à Reignac-sur-Indre cache un **château** construit à partir du XV^e siècle. Vous l'apercevrez en descendant dans le bourg. Celui-ci, comme le **manoir de la Follaine** et le **château** à Azay-sur-Indre, tous érigés à partir de la même époque, faisait partie d'un fief dont le dernier seigneur, à la fin du

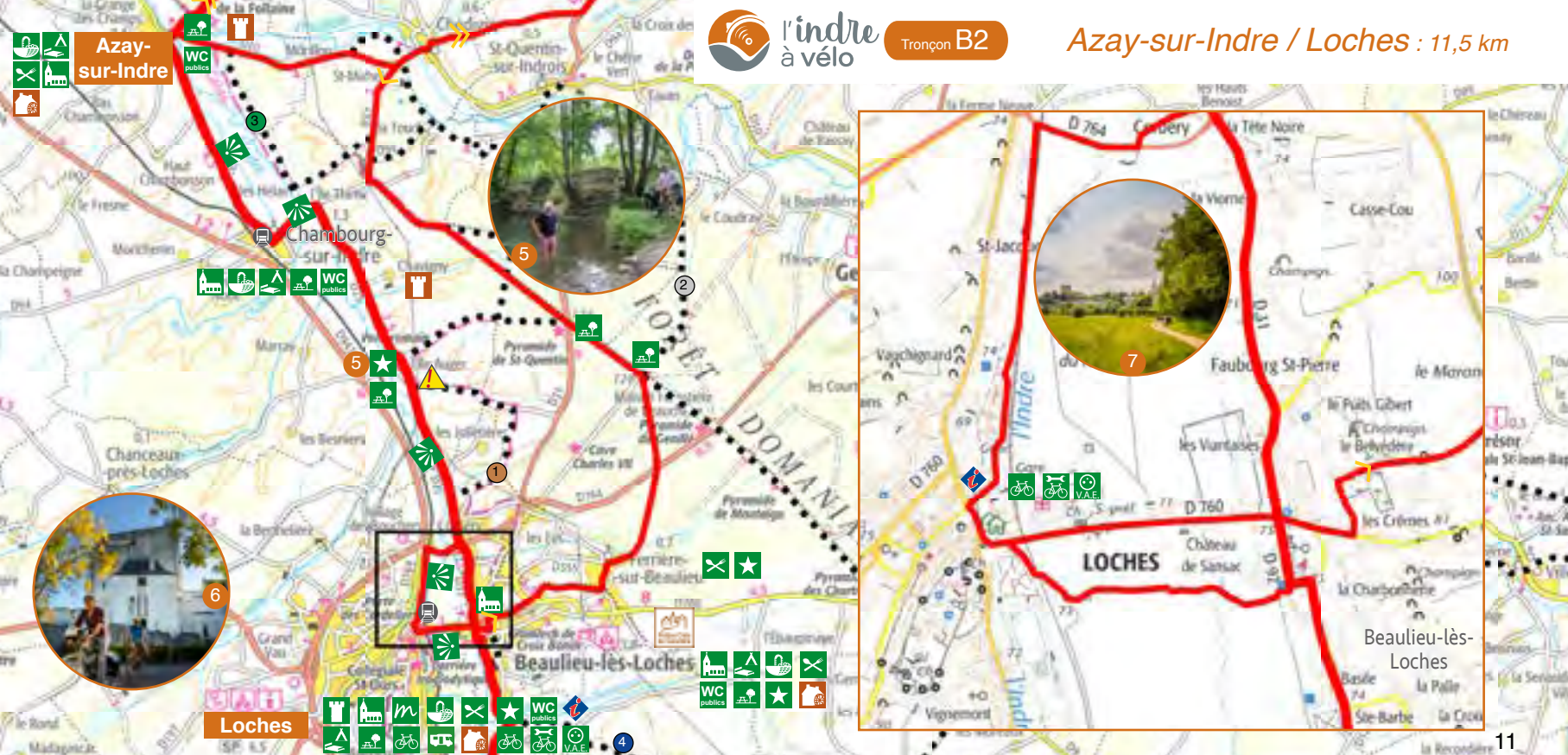
XVIII^e siècle, n'est autre que le Marquis de La Fayette, héros de l'indépendance américaine.

En poursuivant votre route vers Loches, vous traverserez le bourg de Chambourg-sur-Indre. Au lieu-dit de **l'île Auger**, une halte s'impose ! La traversée de l'Indre se faisait au Moyen Age sur un pont dont vous verrez les imposants vestiges. Ce dernier, bien mal nommé par l'appellation « **Pont romain**⁵ », date en réalité du XV^e siècle ! Le lieu constitue quoi qu'il en soit un coin de verdure au charme romantique indiscutable, propice à la flânerie... Mais déjà les sirènes royales se font entendre, il est temps de remonter sur son vélo pour partir à la découverte de Loches, **ville royale**⁶, et de Beaulieu-lès-Loches, **cité monastique**.





1 - Forteresse de Montbazon 2 - Eolienne Bollée d'Esvres 3 - Abbaye bénédictine de Cormery 4 - L'Indre à Courçay



5 - Pont « romain » de l'île Auger 6 - Donjon de Loches 7 - Loches vue de la Prairie du Roy

Au départ de Loches, en suivant les mentions « Vers la Loire à Vélo », vous passez à Beaulieu-lès-Loches, la monastique, pour vous engager dans la **Forêt domaniale** de Loches : terrain de chasse privilégié des rois de France au Moyen-Âge, elle est aujourd'hui considérée comme l'une des plus belles forêts de France, avec des chênes vieux de 200 ans pour certains. Sur votre chemin, vous croiserez l'une des quatre **pyramides**¹ édifiées à la fin du XVIII^e siècle et parfaitement alignées pour servir de repères.



Au détour d'un méandre de l'Indrois, vous découvrirez le spectacle unique que vous offre Chédigny, celui d'un **village-jardin**² où plus de 1000 rosiers et 3000 plantes vivaces ont investi les rues. Les façades de tuffeau se sont parées au fil des années d'innombrables fleurs et les trottoirs arborent des plates-bandes garnies de centaines de variétés de rosiers, arbustes et autres plantes. Seul village en France labellisé « Jardin remarquable » par le Ministère de la Culture, Chédigny continue de se renouveler et propose également la visite d'un jardin de curé dans l'enceinte du presbytère.



Vous poursuivrez ensuite la route en direction de Luzillé. L'histoire de cette commune est très ancienne, comme en témoigne le **polissoir de la pierre Saint Martin**, classé monument historique. A voir également l'étang de Brosse, un espace paisible et un site protégé. En longeant le cours d'eau le Beugnon, nous arrivons à Francueil, village entouré de vignes et pâturages, entrecoupé par des bois de résineux et feuillus. Vous apprécierez le calme et les paysages champêtres tout au long de cet itinéraire où il fait bon respirer le grand air.

En continuant vers Chenonceaux, nous arrivons enfin sur les **bords du Cher** avec son paysage apaisant et préservé. Pendant la période estivale, les activités nautiques battent leur plein : canoës, kayaks, paddles, bateaux électriques et croisières en gabare... Tant de possibilités pour passer sous les arches du plus





beau pont de France : la galerie du **château de Chenonceau**³. Vous apprécierez le calme envoûtant de cette rivière et de son chemin de halage qui la longe entre verdure et rivière où vous pourrez rejoindre l'itinéraire **Cœur de France à vélo**⁴, Val de Cher.

Tous les ans, au mois de juillet, les communes riveraines célèbrent dans la bonne humeur leur rivière avec « **Jour de Cher** », festival fluvial, artistique, sportif, convivial...

A Chisseaux, traversez le pont et tournez à gauche le long de la voie ferrée. Et voilà, vous êtes arrivés à l'entrée du Château des Dames avec ses superbes jardins, sa ferme et ses dépendances qui vous réservent de belles surprises. Laissez-vous enchanter par ce château, véritable joyau du Val de Loire, ses célèbres arches enjambant le Cher et le raffinement de ses intérieurs magnifiquement fleuris par l'atelier floral du château. Également à découvrir : le **jardin de Russell Page**, et la dernière nouveauté, **l'apothicairerie de la reine**.



2 - Chédigny, village-jardin remarquable 4 - Le long du Cher 5 - Musée de l'appareil photo de Francueil

Loches / Saint-Hippolyte / Châtillon-sur-Indre - 24 km

En arrivant à Loches, vous pouvez vous diriger vers l'ancienne ville royale ou bien continuer tout droit pour regagner directement Beaulieu-lès-Loches.

Entrer dans Loches, c'est pénétrer par la grande porte dans l'Histoire de France, avec ses fastes royaux, ses troubles, et... ses amours ! Perchée au-dessus des ruelles de la ville et entourée de hauts remparts, la **Cité royale** vous présente différents visages. D'un côté, la **forteresse** du comte d'Anjou Foulques III Nerra, imposant chef d'œuvre de l'architecture militaire, avec son **donjon** millénaire de 36 m de haut. De l'autre, le **logis royal**¹, qui a vu défiler les plus illustres personnages dès le XV^e siècle : les rois Charles VII, Louis XI, Charles VIII, Louis XII et même François I^{er}, la reine Anne de Bretagne, Jeanne d'Arc, etc. À la fin de



1

la Guerre de Cent Ans, le logis a également accueilli les amours de Charles VII et Agnès Sorel, première favorite royale de l'Histoire. La Cité royale renferme encore bien d'autres trésors, comme la **Collégiale Saint-Ours**², la **Maison-Musée du peintre Emmanuel Lansyer**, à découvrir au détour des ruelles...

En quittant Loches, vous vous dirigez vers la cité monastique de Beaulieu-lès-Loches via la rue du Docteur Martinais ou via la Prairie du Roy, **espace naturel sensible**, trait d'union vert entre les deux villes. Beaulieu, labellisée Petite Cité de Caractère, vous séduira avec ses ruelles médiévales et ses monuments édifiés sur les bords de l'Indre, divisée en plusieurs bras à cet endroit. Vous ne pourrez pas manquer l'imposant clocher du XIII^e siècle de l'**abbaye**³ fondée au XI^e siècle par le comte d'Anjou Foulque III Nerra. Celui-ci, avec ses 63 m, est l'un des plus hauts de Touraine ! À la belle saison, profitez également des œuvres d'art contemporain exposées à ciel ouvert dans le cadre de l'événement Beaux Lieux dans la Prairie du Roy et dans la ville.

À Saint-Germain, vous passez au pied du **château**⁴ (XV^e siècle) qui reste dans l'Histoire pour avoir été le théâtre de pourparlers royaux visant à mettre un terme à la 5^e guerre de religion en 1575. Catherine de

La vallée de l'Indre, zone Natura 2000

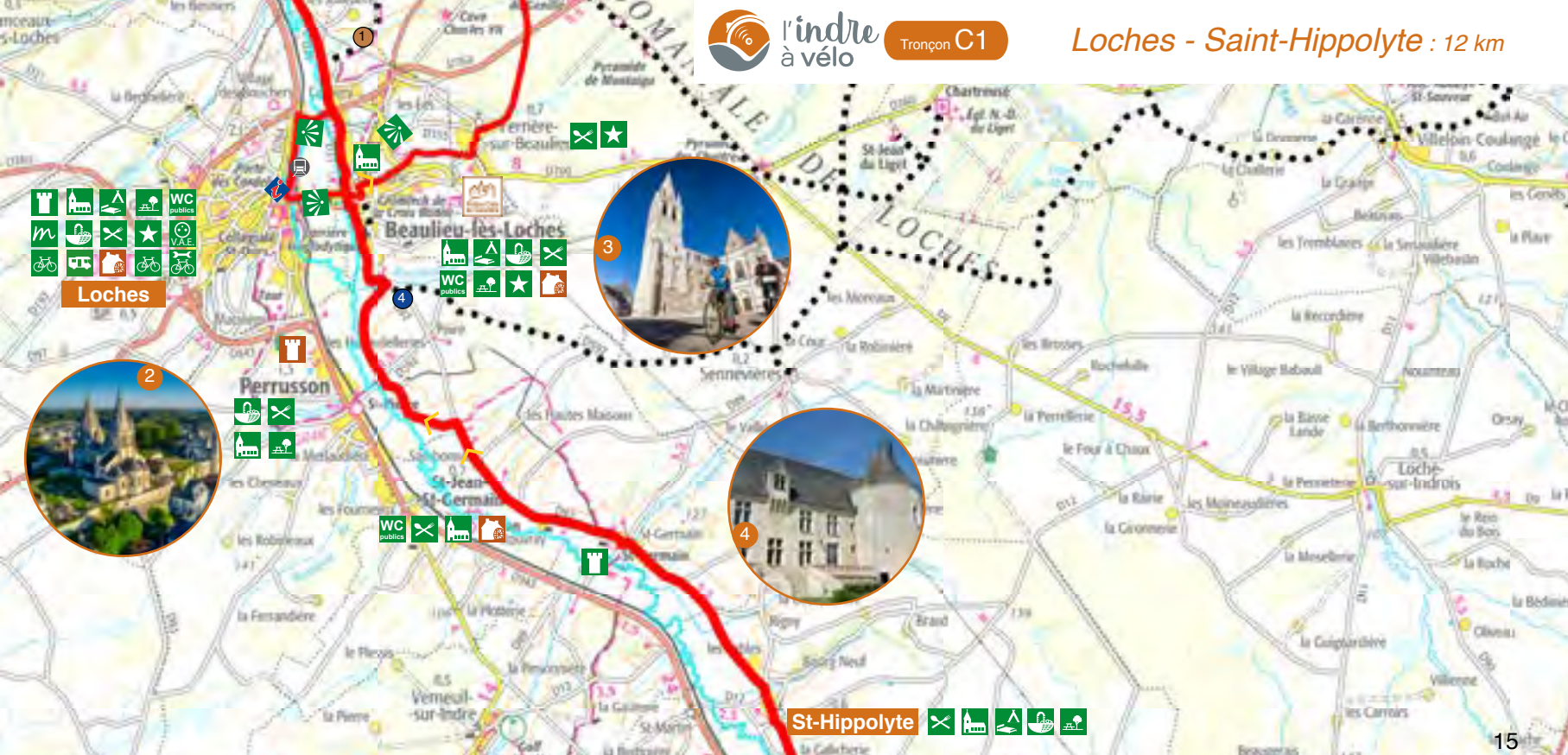
De Loches à Châteauroux, la vallée de l'Indre que vous sillonnez constitue un **site naturel** dont la valeur patrimoniale est reconnue au niveau européen, ce qui lui vaut de faire partie du réseau des sites Natura 2000. Ce classement reconnaît l'intérêt de ses prairies bocagères qui abritent de nombreuses espèces ornithologiques et floristiques comme l'**orchis brûlée**⁶, plante de la famille des orchidées, rare et protégée.



6

Médicis y retrouva son fils François, duc d'Alençon, pour négocier la paix qui fut signée à Beaulieu-lès-Loches en 1576, en accordant une grande liberté de culte aux protestants. La paix fut de courte durée et les luttes reprirent la même année...

Le Val de l'Indre est un joyau patrimonial exceptionnel, émaillé de villages d'où sont partis les conquérants de l'Amérique française. Le **château** de Saint-Cyran-du-Jambot fut le berceau de la famille Franquelin et de Mgr de Laval, premier évêque de la Nouvelle-France. Jean-Baptiste Franquelin, cartographe du roi de France et compagnon de Frontenac, mit ses talents au service du Québec.





5 - Moulin de St-Cyran 6 - Eglise de St-Cyran 7 - Collégiale de Châtillon 8 - La Tour de César à Châtillon

Châtillon-sur-Indre / Saint-Genou / Buzançais - 30,5 km

A Châtillon-sur-Indre, la **Tour de César**¹, vestige le plus imposant du château fort construit par le roi d'Angleterre Henri II Plantagenêt vers 1160, se détache dans le paysage et vous invite à l'ascension vers sa terrasse qui offre un splendide panorama à 360° sur la campagne environnante et une vue plongeante sur la ville médiévale fortifiée.

Vous dominerez :

- la **collégiale romane Saint-Austrégisile** (XII^e siècle) célèbre pour la richesse de son décor sculpté, la qualité de ses vitraux, la variété technique de ses voûtes et son étonnante élévation.

- le **logis royal** initié par Pierre de la Brosse dès 1274 et terminé par les rois Philippe III et IV à la fin du XIII^e siècle, inscrit sur la liste Stéphane Bern des monuments en péril.



1

En allant vers Le Tranger, le **Prieuré de Saint-Martin-de-Vertou** et son mémorial aux pionniers de la Nouvelle-France constituent une autre balise sur la route du Québec.

Entre Clion et Le Tranger, le **château de l'Isle-Savary** est conçu sur un plan carré ; dans son état actuel, construit en une seule phase à la fin du XV^e siècle, il est sans doute l'un des meilleurs témoins de l'avènement de la Renaissance en Berry. A Clion, le **manoir de Marteau** mérite un détour. Sur un éperon rocheux, Palluau se distingue par son superbe **château**³, dominé par sa haute tour du XII^e siècle qui rappelle la suzeraineté des comtes d'Anjou. Le logis majoritairement du XV^e siècle est flanqué de 2 tours du XIV^e siècle. L'église St-Sulpice, gothique, et le Prieuré St-Laurent (roman, crypte du XI^e et superbes fresques des XII^e et XV^e siècles) méritent une visite...

En poursuivant votre route vers Buzançais vous ne manquerez pas de visiter l'**abbatiale de Saint-Genou**⁴.

Avant de prendre de la hauteur en traversant Saint-Genou vous passerez derrière l'église de l'**ancienne abbaye** du XII^e siècle, vous longerez le canal du moulin et passerez à proximité du **musée de la porcelaine**⁵. A la sortie du village vous trouverez la **lanterne des morts d'Estrées**⁶.



7

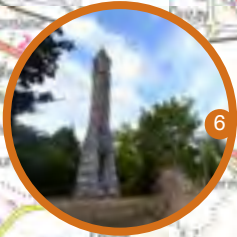
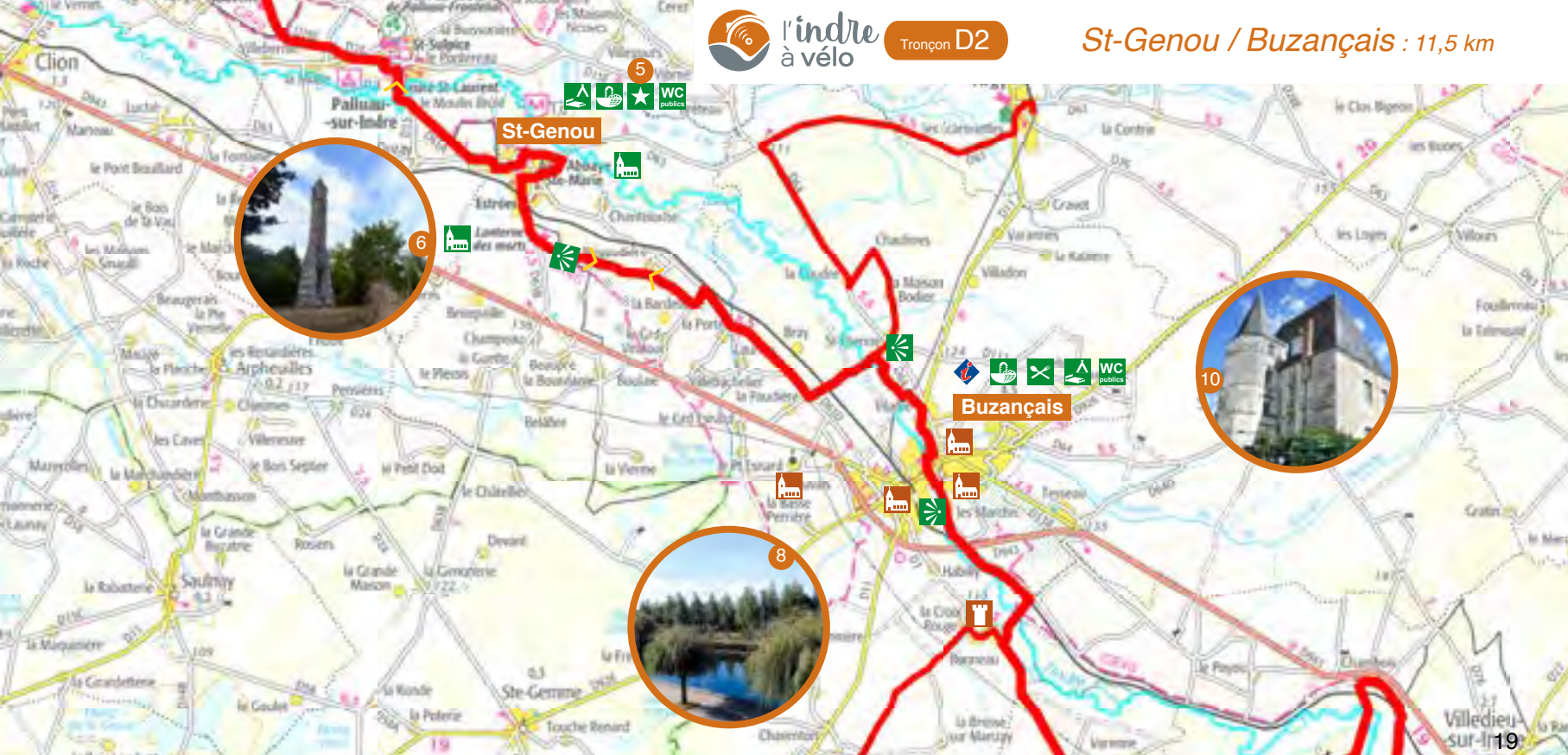
Si vous souhaitez vous détendre et vous rafraîchir, au carrefour au bout du canal en prenant direction Argy, à 2 km, vous accédez au **plan d'eau**⁷ de Saint-Genou. Il vous propose plage et baignade (surveillée en période estivale) ainsi qu'un espace réservée à la pêche, aires de jeux et de pique-nique.

Une fois observé de haut la vallée de l'Indre vous allez pouvoir, en roue libre, vous reposer et vous laisser glisser en direction de Buzançais. Vous longerez au plus près la rivière **Indre**⁸ notamment au cœur de la ville. Buzançais vous propose un riche patrimoine : le **pavillon des Ducs**⁸, la **Chapelle Saint-Lazare** du XII^e siècle, le **Prieuré Sainte-Croix** du XV^e siècle et l'**église du Sacré-Cœur**... La ville dispose d'un patrimoine arboré diversifié à découvrir, avec plusieurs arbres remarquables âgés de 40 à 300 ans.

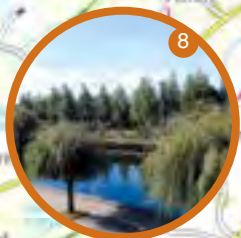
A la sortie de Buzançais vous longerez la rivière jusqu'à Bonneau pour rejoindre la Chapelle-Orthemale. Ensuite, un paysage de culture céréalière vous conduira vers Villedieu-sur-Indre et, avant le lieu-dit Chambon, vous passerez devant le **Château de Chamousseau** et sa ferme.



3 - Palluau et son château 4 - Eglise de St-Genou 9 - Lavoir de Châtillon



6



8



10

Buzançais / Argy : 10 km

En arrivant de Saint-Genou, et avant de bifurquer vers Buzançais, après avoir franchi la rivière, vous avez la possibilité de vous diriger vers Argy où vous passez devant le **château** (Pré-Renaissance de style Louis XII) et rejoignez la gare pour découvrir et emprunter le **Train Touristique de Bas-Berry**¹. Ce train à voie métrique du début du XX^e siècle relie aujourd'hui à travers prés et bois Argy à Valençay. Il circule en période estivale.

Buzançais / Les étangs de la Brenne : 17 km

En quittant Buzançais, en direction de Villedieu-sur-Indre, au lieu-dit Bonneau, vous pouvez vous diriger vers le **Parc Naturel régional de la Brenne**² via Vendœuvres et l'**étang de Belleboche**. Vous pouvez ainsi découvrir la Brenne à vélo avec plusieurs boucles cyclables balisées à votre disposition.

Attention : ces deux antennes sont balisées, mais sans le logo Indre à Vélo.





1 - Train touristique du Bas-Berry 2 - Un des nombreux étangs du PNR de la Brenne 3 - Aigrette garzette 4 - Village des forgerons

Buzançais / Châteauroux - 34 km



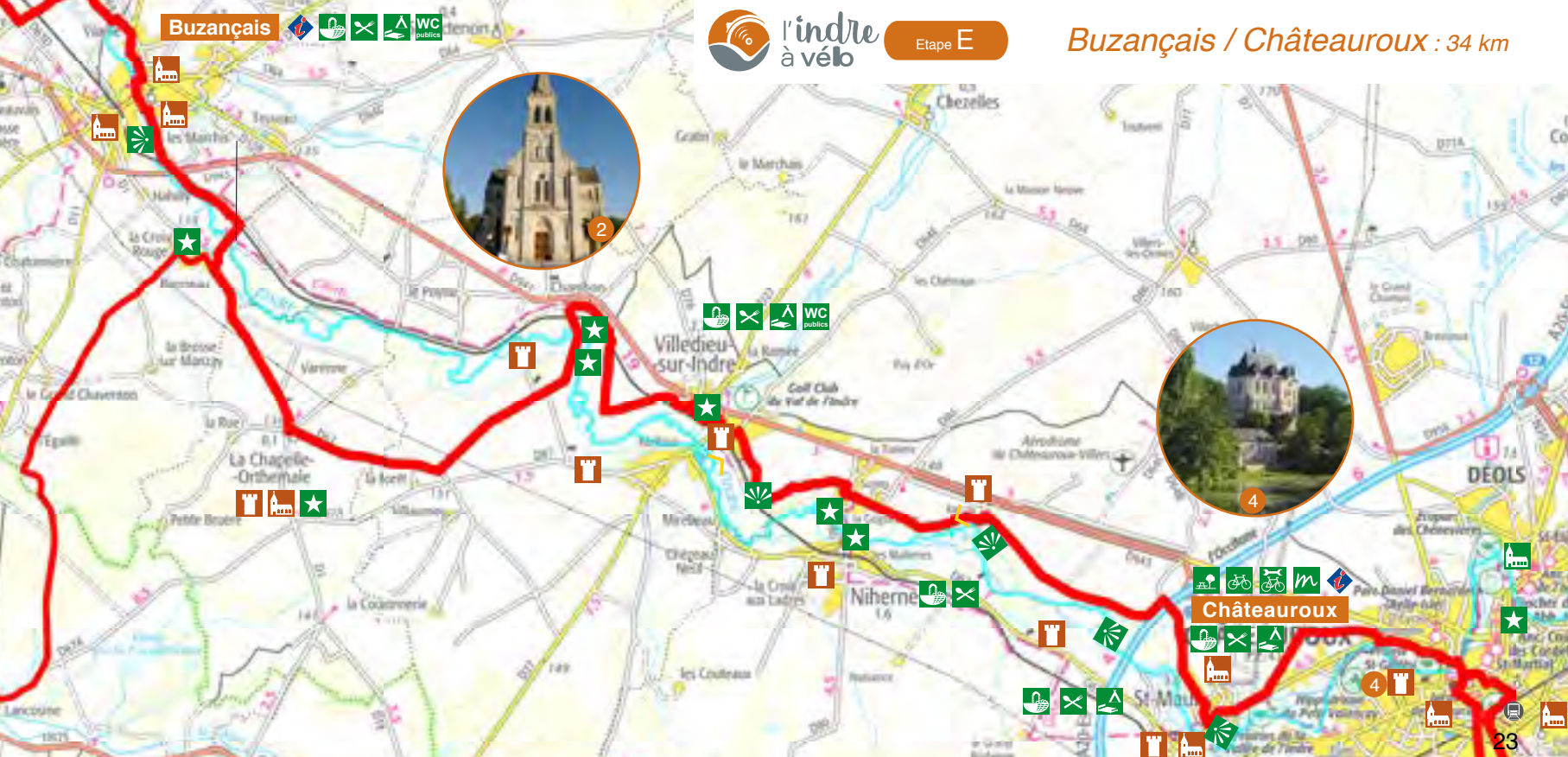
A Villedieu-sur-Indre vous découvrirez l'**église Saint-Sébastien**² à proximité de l'ancien prieuré Saint-Sauveur. Vous apercevrez les vestiges du **Château** de Villedieu et si vous le souhaitez le golf du Val de l'Indre vous propose son parcours 18 trous sur les anciennes terres du château.

Vous approchez de Châteauroux en empruntant plusieurs chemins roulants vous permettant de profiter du calme de la nature avant de rejoindre à Saint-Maur l'agglomération castelroussine.

Châteauroux se révèle à vous au détour d'un chemin puis d'un sentier tracé vous invitant à profiter des beautés naturelles de la **Vallée d'Ebbes**³, que vous aborderez par la **prairie Saint-Gildas**. Dominant fièrement les rives de



l'Indre de ses volumes puissants caractéristiques d'une architecture gothique retravaillée, le **château Raoul**⁴ n'a de cesse de contempler son reflet dans les flots paisibles de la rivière depuis le X^e siècle. Une fois celle-ci franchie, une traversée nord-sud de Châteauroux s'ouvre à vous. De la **porte Saint-Martin** à la Vierge dorée de l'**église Notre-Dame**, vous serez séduits par ce parcours en cœur de ville qui vous révélera tous les trésors de Châteauroux, entre quartier historique et ville contemporaine.



La nature vous suit par-delà la rivière et les remparts de la ville, au cœur de la **forêt domaniale** de Châteauroux, plus grande chênaie de France. Celle qui s'étend essentiellement sur les communes d'Ardentes et du Poinçonnet sur plus de cinq mille hectares vous propose un agréable parcours en sous-bois. Celui-ci vous conduira de la ravissante petite **église romane Saint-Martin** d'Ardentes aux jolies verrières et clés de voûte de l'**église Saint-Maximin** de Jeu-les-Bois. Les passionnés d'ornithologie se laisseront séduire par un léger détour vers l'**étang de Lys-St-Georges** et son observatoire aux oiseaux.

La suite du parcours invite à un voyage littéraire et sportif, où vous passerez des plaines de la champagne Berrichonne au paysage vallonné du Boischaud Sud. Un itinéraire où vous ne serez jamais seul, entouré de la romancière **George Sand** ; c'est elle qui vous guidera dans son pays de bocage qu'elle aimait appeler « La Vallée Noire ». Aux différentes étapes, vous retrouverez le souvenir de cette femme engagée, grâce aux nombreux sites qui ont servi de cadres à ses romans.

Nous voici partis en direction de Mers-sur-Indre, lieu d'inspiration de George Sand pour son roman « La

Mare au Diable ». Un petit détour à Lys-St-Georges est vivement conseillé, là vous pourrez déjeuner à une « table gourmande du Berry », découvrir le **château XV^e**¹ où Ludovic Sforza a langui dix-huit mois et contempler un très vaste panorama sur la vallée.

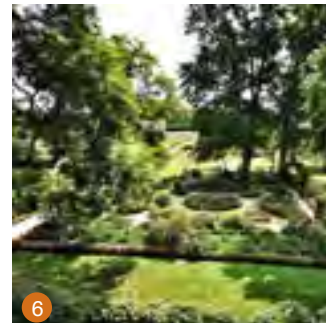
Au **Moulin d'Angibault**² le temps s'est arrêté ; une pause champêtre au pied de la roue du moulin s'impose. A moins que vous ne préféreriez la fraîcheur de l'**église de Vic**³ ; derrière son grand clocher se cachent de magnifiques fresques datant du XII^e siècle.

A Saint-Chartier, vous rencontrerez Tiennet ou José, joueurs de cornemuses et héros du roman « Les Maîtres Sonneurs », partis à la recherche de la musique dans un long parcours initiatique qui les mènera des caves du **château**⁴ jusque dans le Bourbonnais !

Votre prochaine étape est le village de Nohant. Terre patrie

de George Sand depuis son enfance, le **Domaine national** fait partie des lieux incontournables à visiter. Vous y trouverez des guides passionnés par cette grande dame, une **maison**⁵ à échelle humaine qui a accueilli tant de célébrités et un **parc**⁶ de plus de 5 hectares.

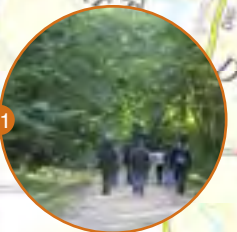
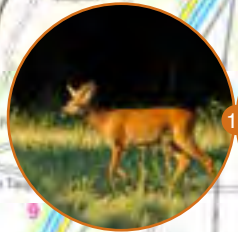
Les pas de la romancière vous mèneront jusqu'à La Châtre⁷, où elle rendait régulièrement visite à ses amis berrichons. Vous trouverez ici une petite ville pittoresque, riche en patrimoine qui ne manquera pas de vous étonner, à découvrir absolument !



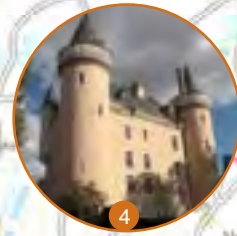
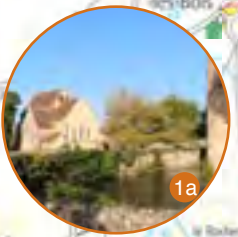
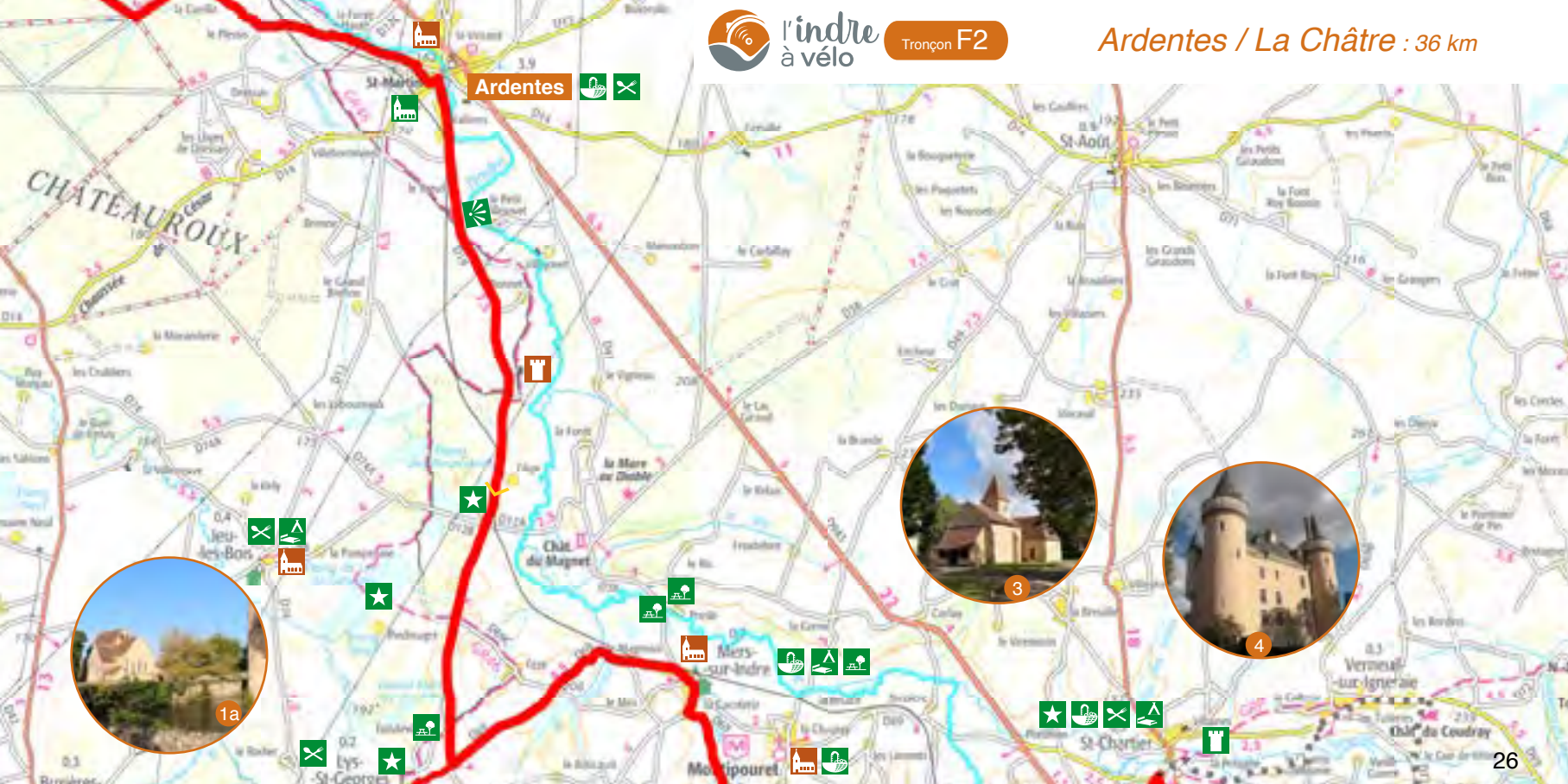


l'indre à vélo Tronçon F1

*Châteauroux /
Ardentes : 16,5 km*

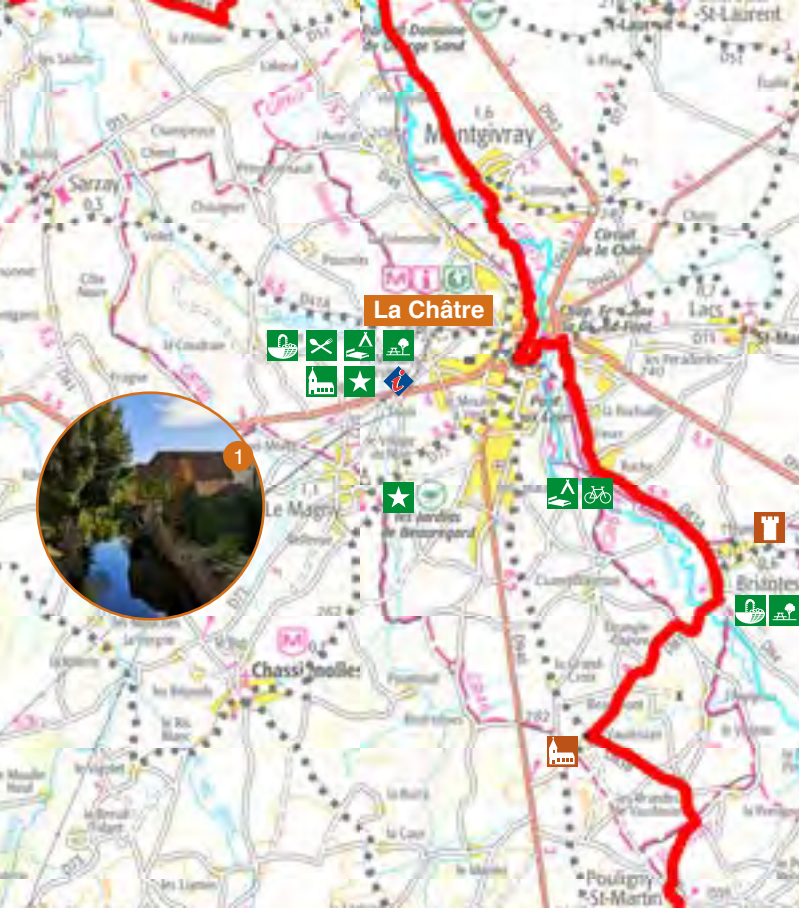


8 - Château Raoul 9 - Musée Hôtel Bertrand 10 - Couvent des Cordeliers 11 - Rencontres dans la forêt domaniale





1 - Lys-St-Georges : l'église (a) et le château (b) 2 - Moulin d'Angibault 3 - Eglise de Vic 4 - Château de St-Chartier 7 - La Châtre



G

Etape

La Châtre / Ste Sévère / St-Priest-la-Marche : 40 km



Vous arrivez à la dernière partie du parcours, transition entre le département de l'Indre et celui du Cher. Mais avant de boucler le voyage, il reste encore des univers à explorer. Le bocage va devenir plus vallonné, découvrant les premiers contreforts du Massif central.

Toujours guidé par George Sand, vous passerez à Briantes, décor d'une rocambolesque aventure qu'elle raconta dans son roman « Les Beaux Messieurs de Bois Doré » et qu'elle situa dans le **château** (privé) datant du XV^e siècle. Mais vous apercevrez surtout le pigeonnier qui se compose de 2500 boullins (petites niches en poterie), pouvant abriter un couple et deux petits.

L'itinéraire commence à devenir plus sportif en arrivant à Pouligny Notre Dame. Sur votre route, bien cachée sous la vigne vierge on aperçoit la **tour Gazeau** qui faisait partie d'une imposante forteresse militaire qui était l'un des fiefs les plus anciens de la châtellenie de Sainte-Sévère, décrite dans le roman Mauprat. Un arrêt à la **base de loisirs de Ligny** est vivement conseillé pour reprendre des forces, pique-niquer ou encore s'initier au téléski.

Et puis, Sainte Sévère sur Indre, village vedette de cinéma, vous accueille. En 1947, les habitants eurent la surprise de voir **Jacques Tati** arriver avec techniciens, acteurs et matériel pour le tournage du film « **Jour de Fête** »². Entrez dans l'univers du film et poussez la porte de la « **Maison de Jour de Fête** »³ qui retrace cette belle aventure qui a constitué durant un été une fête de chaque jour et mobilisé tous les habitants du village.



La fin du voyage est proche, Perassay se dévoile, paysage entrecoupé de haies, d'arbres typiques où quelques murets de pierres sèches et d'anciens bâtiments constitués de la roche principale du sous-sol, le Gneiss, rappellent la proximité du Massif central.

C'est là, à Saint-Priest-la-Marche, que **l'Indre prend sa source**⁴ et que se termine votre pérégrination.



Une liaison entre la source de l'Indre et Préveranges, dans le Cher, permet de se connecter, à Préveranges, avec les itinéraires cyclables de la Creuse en direction du sud.



Les boucles cyclo de Touraine accessibles depuis l'Indre à vélo

Couleur de balisage, nom et référence	Commune principale de départ	Dénivelé	Niveau	Distance	Durée
● De port en port – Circuit n°19 -	37130 BREHEMONT -	NC*	facile	15 km	1h30
● Au fil de l'eau – Circuit n°20 -	37190 RIVARENNES	NC*	facile	16 km	1h30
● De l'osier au panier – Circuit n°18 -	37190 AZAY-LE-RIDEAU	NC*	facile	21 km	2h
● Sur les pas de Balzac – Circuit n°17 -	37190 SACHE	NC*	facile	20 km	2h
● Reliefs de l'Indre – Circuit n°15 -	37260 PONT-DE-RUAN -	NC*	facile	16 km	1h10
● Vallée de l'Échandon – Circuit n°16 -	37250 VEIGNE -	NC*	facile	26 km	2h20
● L'échappée royale – Boucle vélo n°1 -	37600 LOCHES	NC*	facile	18 km	2h
● L'Âne et le roi, de l'étang du Pas-aux-Ânes à la Cité royale. Boucle vélo n°4 -	37600 LOCHES -	150 m	facile	24,5 km	2h45
● La rose dans la vallée – Boucle vélo n°3 -	37310 CHEDIGNY -	NC*	facile	10 km	1h
● Au cœur de la forêt domaniale de Loches Boucle vélo n°2 -	37310 ST-QUENTIN-SUR-INDROIS	144 m	facile	16,5 km	2h

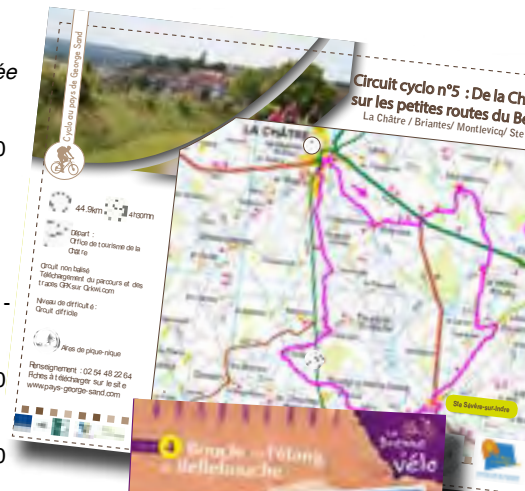
Les boucles cyclo du Berry accessibles depuis l'Indre à vélo

● Boucle de l'étang de Bellebouche n°4	36290 MEZIERES-EN-BRENNE	NC*	facile -	20 km -	1h30
--	--------------------------	-----	----------	---------	------



<i>Couleur de balisage, nom et référence</i>	<i>Commune principale de départ</i>	<i>Dénivelé</i>	<i>Niveau</i>	<i>Distance</i>	<i>Durée</i>
Grande boucle des étangs de la Brenne n°5	36290 MEZIERES-EN-BRENNE	NC*	facile	48 km	3h30
Balade cyclo dans la roue du facteur François : la tournée à l'américaine n°2- Non balisée	36160 SAINTE-SEVERE-SUR-INDRE	NC*	facile	22 km -	
Balade cyclo dans la roue du facteur François : les paysages de François- Non balisée	36160 SAINTE-SEVERE-SUR-INDRE	NC*	moyen	12 ou 18,5 km -	
Nohant et la campagne Berrichonne – n°1 - Non balisée	36400 NOHANT-VIC	3 m	facile	13,6 km	1h30
Sur les hauteurs de la Vallée Noire – n°4 - Non balisée	36400 NOHANT-VIC	NC*	difficile	16,3 km	2h30
Découverte et sauvegarde des Loges de Vignes au Pays de George Sand - Non balisée	36400 LA CHATRE	NC*	facile	18 km	
Entre fond de vallée et plateau n°3 (non bal.)	36400 LA CHATRE	NC*	facile	18,3 km	2h30
De la Châtre à Ste-Sévère sur les petites routes du Berry – n°5 - Non balisée	36400 LA CHATRE	NC*	facile	44,9 km	4h30
A la découverte des sites sandiens – n°6 - Non balisée	36400 LA CHATRE	NC*	facile	34,2 km	3h30
La campagne au fil des siècles n°8 (non bal.)	36400 LA CHATRE	NC*	facile	41,1 km	4h30

*NC= non connu



Pour l'organisation de votre séjour sur l'Indre à Vélo

> Les Offices de Tourisme situés sur le tracé de l'Indre à Vélo et à moins de 5 Km :

• Office de Tourisme d'Azay-Chinon Val de Loire

4 rue du Château – Azay-le-Rideau – Tél. +33 (0) 2 47 45 44 40
Esplanade du Val de l'Indre - Montbazou – Tél. +33 (0) 2 47 26 97 87
www.azay-chinon-valde Loire.com

• Office de Tourisme de Loches Touraine Châteaux de la Loire

Place de la Marne – Loches – Tél. +33 (0) 2 47 91 82 82
www.loches-valde Loire.com

• Office de Tourisme autour de Chenonceaux Vallée du Cher

1 rue du Docteur Bretonneau – Chenonceaux – Tél. +33 (0) 2 47 23 94 45
8 rue Jean-Jacques Rousseau – Bléré – Tél. +33 (0) 2 47 57 93 00
www.autourdechenonceaux.fr

• Office de Tourisme du Châtillonnais en Berry

5 Place du Vieux Château - Châtillon-sur-Indre - Tél. +33 (0) 2 54 38 74 19
www.tourisme-chatillonnais-berry.com

• Office de Tourisme de Châteauroux Berry Tourisme

2 place de la République - Châteauroux - Tél. +33 (0) 2 54 34 10 74
www.chateauroux-tourisme.com

• Office de Tourisme du Pays de George Sand

134 rue Nationale - La Châtre - Tél. +33 (0)2 54 48 22 64
www.pays-george-sand.fr

• Office de Tourisme Berry Grand Sud (à 10 km de Lignerolles)

69 rue de la Libération - Chateameillant - Tél. +33 (0)2 48 61 39 89
www.chateameillant-tourisme.fr

> Les gares SNCF ou www.oui.sncf.fr

> Le réseau de Mobilité Interurbaine de la Région Centre-Val de Loire (Rémi, cars et TER), www.remi.centrevalde Loire.fr

> Les loueurs / réparateurs de vélos sur le tracé et à proximité

> Le guide CHAMINA " l'Indre à Vélo " disponible dans les Offices de Tourisme cités ci-dessus, les librairies et magasins spécialisés.

Crédits photo : Gilles Colosio, David Darrault, Melina Henneguella, Guy Perrot, Léonard de Serres, Benjamin Steimes, Thierry Vincent, les Offices de Tourisme cités ci-dessus, X Couverture : L'Indre à Montbazou (liaison itinéraire - Office de Tourisme, © D. Darrault)
Cartographie réalisée sur fond IGN avec l'appui de l'Agence d'Attractivité de l'Indre (A2I)

> L'Indre à Vélo est réalisée grâce à :



> Avec le soutien de ses partenaires



Consulter aussi www.indre-a-velo.com ou www.francevelotourisme.com/itineraire/l-indre-a-velo ou www.marandavelo.fr



l'indre
à vélo

